



Europejski Fundusz Społeczny

Biuletyn informacyjny

Ministerstwo Gospodarki, Pracy
i Polityki Społecznej

W bieżącym numerze:

Od wydawcy, Valerie Hunt	s. 3
Słowem wstępu – Liderzy Projektu Twinningowego – Ulla Jatila i Jim O’Kane	s. 4
Słowem wstępu – Adriana Niedożewska, Dyrektor Departamentu Zarządzania EFS w MGPIPS	s. 5
Wywiad miesiąca z doradcą przedakcesyjnym Timo Ronkainenem rozmawia Valerie Hunt	s. 6
Wizyta studyjna w Finlandii dot. metod zarządzania Europejskim Funduszem Społecznym - Tomasz Orczyk	s. 8
Wizyta studyjna w Wielkiej Brytanii dot. Inicjatywy Wspólnotowej EQUAL – Gabriela Popowicz	s. 11
Przygotowania do absorpcji EFS w województwie kujawsko-pomorskim – Artur Janas, wicedyrektor Wojewódzkiego Urzędu Pracy w Toruniu . . .	s. 12
Nowa struktura organizacyjna w zakresie zarządzania i wdrażania Europejskiego Funduszu Społecznego – Joanna Held	s. 14
Europejski żargon w EFS – terminologia Europejskiego Funduszu Społecznego	s. 16
Wiadomości w skrócie	s. 19
Dane kontaktowe Projektu Twinningowego EFS	s. 19

Od wydawcy

Mam przyjemność przedstawić Państwu pierwszy numer Biuletynu Informacyjnego Projektu Twinningowego Europejskiego Funduszu Społecznego w Polsce. Zamysłem tego biuletynu jest przekazywanie najświeższych informacji o Europejskim Funduszu Społecznym, jego osiągnięciach, jak i o Projekcie Twinningowym w Polsce. Mamy nadzieję dostarczyć Państwu interesującej lektury, pełnej historii związanych z EFS wiadomości, faktów, a także użytecznych rad i wskazówek.



Valerie Hunt

W bieżącym numerze opowiemy, jak zmierzyć się z żargonem unijnym. Nasz „słownik” powinien ułatwić zmagania z językiem, którym posługujemy się, pracując przy EFS. Chcemy też regularnie przekazywać ciekawe historie naszych pracowników, choćby te, które przywożą z wizyt studyjnych i staży w krajach partnerskich UE. Każdy numer będzie też opisywał jednego z Beneficjentów Końcowych i jego przygotowania do wdrażania Europejskiego Funduszu Społecznego.

Mamy nadzieję, że Biuletyn będzie ukazywał się regularnie, ale to zależy przede wszystkim od... Czytelników. Bez Waszych pomysłów i sugestii, o czym chcielibyście czytać, coraz trudniej będzie stworzyć każdy kolejny numer. Pamiętajcie, że ten Biuletyn jest właśnie dla Was, więc proszę, dajcie znać, czego oczekujecie w kolejnych numerach. Być może właśnie ten pierwszy numer stanie się dla Was inspiracją. Czekamy także na opinie o Biuletynie – konstruktywna krytyka jest w cenie!

Na końcu Biuletynu znajdziecie Państwo nasze dane kontaktowe. Czekamy na Wasz odzew i życzymy miłej lektury.

Valerie Hunt

Słowem wstępu

Liderzy Projektu Twinningowego – Ulla Jatila i Jim O’Kane. Mamy nadzieję, że Biuletyn, który trzymacie Państwo w ręku, okaże się dla Was ciekawy i pełen interesujących informacji. Jesteśmy Liderami Projektu Współpracy Bliźniaczej Phare 2001 wspierającego Ministerstwo Gospodarki, Pracy i Polityki Społecznej w czasie przygotowań do wdrażania Europejskiego Funduszu Społecznego. Ministerstwo Gospodarki, Pracy i Polityki Społecznej wybrało Finlandię i Wielką Brytanię jako partnerów, którzy mogą zapewnić wsparcie. To wsparcie wychodzi daleko poza Warszawę i dociera zarówno do innych województw, jak i wielu potencjalnych projektodawców. W Biuletynie znajdziecie informacje o projekcie Twinningowym EFS, a także o wsparciu, jakie on zapewnia. Gorąco zachęcamy do aktywnego zaangażowania się we wdrażanie Europejskiego Funduszu Społecznego w Polsce. Wierzimy, że partnerstwo i dobra komunikacja staną się kluczem do sukcesu. Ten biuletyn to właśnie jedna z form przekazywania informacji i mamy nadzieję, że pobudzi on zainteresowanie budowaniem partnerstwa.

Ulla Jatila & Jim O’Kane



Ulla i Jim

Szanowni Państwo,

Mam przyjemność zaprosić do lektury pierwszego wydania „gazetki informacyjnej” o Europejskim Funduszu Społecznym (EFS). W kontekście coraz bliższego początku roku 2004, w którym Polska stanie się członkiem Unii Europejskiej, a tym samym będzie miała możliwość korzystania ze wsparcia z funduszy strukturalnych (w tym EFS) oraz z Funduszu Spójności wydaje, mi się, iż tego rodzaju publikację uznać Państwo za przydatną.

Zapewne wielu z Państwa uczestniczy bezpośrednio lub pośrednio w procesie przygotowywania się naszego kraju do wykorzystywania funduszy strukturalnych, w tym także EFS. Pragnę więc niniejszym serdecznie podziękować wszystkim tym, którzy w procesie konsultacji społecznych oraz w trakcie codziennych prac nad dokumentami programowymi wspierają Departament Zarządzania Europejskim Funduszem Społecznym (DZF) w Ministerstwie Gospodarki Pracy i Polityki Społecznej swoją wiedzą oraz doświadczeniem. Podziękowania kieruję także do naszych fińskich i brytyjskich ekspertów, którzy na co dzień swoją wiedzą wpływają na jakość naszej pracy. Myślę także, że jest to dobra okazja, by podziękować wszystkim członkom grupy roboczej ds. EFS, powołanej w marcu 2002 roku oraz moim wszystkim Koleżankom i Kolegom z departamentu, bez których niemożliwym byłoby osiągnięcie obecnego etapu prac nad przygotowaniem wykorzystania oraz wdrażania EFS w naszym kraju.

Korzystanie ze wsparcia EFS oraz pozostałych funduszy strukturalnych będzie możliwe od 1 stycznia 2004 r. W lipcu br. zakończono negocjacje z Komisją Europejską Narodowego Planu Rozwoju / Podstaw Wsparcia Wspólnoty, czyli dokumentu określającego kwoty przeznaczone na realizację określonych w NPR priorytetów oraz programów operacyjnych.

W listopadzie zakończono proces negocjacji Sektorowy Program Operacyjny Rozwój Zasobów Ludzkich (SPO RZL), a ostateczną akceptację dokumentu Komisja Europejska przekaze do połowy grudnia br. Na początku 2004 roku zostanie przyjęte przez Komitet Monitorujący Uzupelnienie Programu SPO RZL.

Zgodnie z planem finansowym, ze środków EFS, na lata 2004-2006 zostaną przeznaczone następujące kwoty: na realizację SPO RZL ok. 1470 mln euro, na ZPORR ok. 439 mln euro (Priorytet 2) i na Inicjatywę Wspólnotową EQUAL ok. 134 mln euro.

Nietrudno stwierdzić, iż czas pozostały do końca roku to czas, w którym najistotniejsze jest opracowanie ostatecznych wersji dokumentów programowych, ale także przygotowanie nas samych do realizacji zapisanych w nich działań oraz osiągnięcia określonych w nich, niekiedy bardzo ambitnych celów. Chciałabym przez to powiedzieć, iż powodzenie tego, w jakim stopniu skorzystamy z owoców naszej już ponad półtorarocznej pracy, zależy w znacznym stopniu od nas samych. Mam jednak wrażenie, iż tryb, zasady oraz efekty naszej dotychczasowej współpracy dobrze rokują na przyszłość i pozwolą nam na rozpoczęcie wykorzystywania wsparcia z EFS już od początku 2004 r. Nie można bowiem zapominać, iż wsparcie z EFS służyć ma w szczególności poprawie sytuacji osób bezrobotnych, absolwentów, osób niepełnosprawnych, osób zagrożonych utratą pracy, osobom zagrożonym marginalizacją społeczną, uczniom i nauczycielom (zwłaszcza zamieszkałym na wsi) oraz pracownikom przedsiębiorstw i samym przedsiębiorcom.



Adriana Niedożewska

Z serdecznymi pozdrowieniami, życząc przyjemnej lektury,
Adriana Niedożewska p.o. Dyrektora DZF

Wywiad miesiąca

Timo Ronkainen pełni funkcję pełnoetatowego PAA Projektu Bliźniaczego (Twinningowego) EFS i można go spotkać w Departamencie Zarządzania EFS w MGPIPS. Dla EFS pracuje od 1996 roku. W tym czasie rok spędził w Brukseli (DG Employment – Dyrektoriat ds. Zatrudnienia) i na Litwie. Pracował również dla EFS w ramach Europejskiej Fundacji Szkoleniowej we Włoszech. Bezpośrednio przed pracą przy obecnym projekcie pełnił funkcję Kierownika Administracji w Ośrodku ds. Zatrudnienia i Rozwoju Gospodarczego Północnej Ostrobotni w Finlandii Północnej.

Kim jest PAA?

PAA jest skrótem angielskiego tytułu „Pre Accession Advisor”, czyli „Doradca Przedakcesyjny”. Każdy Projekt Bliźniaczy musi mieć swojego PAA przynajmniej przez okres 12 miesięcy. Liderzy Projektu z Państwa Członkowskiego pracują w niepełnym wymiarze godzin i dlatego projekty muszą mieć w pełni zaangażowanych PAA, co zapewnia, że projekt jest realizowany zgodnie z Umową. Chodzi o umowę między partnerami w ramach projektu.

Czym zajmuje się PAA?

Jest to bardzo duży i niezwykle wszechstronny Projekt Bliźniaczy. Służymy pomocą w wielu sferach rozwoju EFS – od polityki poczynszu a na strukturach skończywszy. Tak więc większość czasu poświęcam sprawom logistycznym, takim jak zapewnienie, by ekspertyzy Państw Członkowskich były dostosowane do potrzeb partnerów polskich i były dobrze umiejscowione w czasie. Regularnie przeglądam część planistyczną Umowy i precyzuję ją, aby zapewnić zaspokojenie bieżących i zmieniających się potrzeb departamentu EFS i innych partnerów EFS. Proszę pamiętać, że Umowa ma prawie dwa lata, tak więc pewne zmiany są oczekiwane. Zarządzam tymi zmianami poprzez sporządzanie kwartalnych Planów Działania, które pełnią funkcję swoistego uzupełnienia Umowy. Poświęcam też dużo czasu raportom dla Komisji Europejskiej ze stanu realizacji projektu EFS. Należy pamiętać, że UE finansuje ten Projekt Bliźniaczy ze środków Phare. Takie raporty są oczywiście głównym narzędziem zarządzania samym projektem. No i w końcu, co jest niemniej ważne, biuro PAA służy praktyczną pomocą ekspertom z Państw Członkowskich. Spotykamy się z nimi po przyjeździe do Polski i udzielamy im informacji o stanie spraw, organizujemy tłumaczenie głównych dokumentów, załatwiamy dla nich tłumacza, organizujemy im zakwaterowanie, itd. I jeszcze jedno bardzo, bardzo ważne zadanie: popieranie i utrzymywanie dobrego, otwartego środowiska pracy w Projekcie, opartego na wzajemnej współpracy.

Jak długo jest Pan w Polsce?

Przyjechałem tu w lipcu 2002 roku. Moja misja ma trwać przynajmniej 18 miesięcy. Rozważana jest obecnie sprawa pewnego przedłużenia okresu realizacji Projektu.



Timo Ronkainen

Czy tęskni Pan za domem?

Niespecjalnie, jestem przyzwyczajony do takiego życia. Można powiedzieć, że mam ruchomy dom. A co jakiś czas biorę sobie wolne i odwiedzam przyjaciół i rodzinę w Finlandii. Powinno to powstrzymać moją tęsknotę za domem przez pozostały okres mojego pobytu tutaj.

Co Pan myśli o Polsce?

Bardzo mi się tu podoba. Dzięki mojej pracy mam okazję podróżować po całym kraju i trudno byłoby mi określić, który region lubię najbardziej, gdyż każdy jest tak odmienny od pozostałych i na swój sposób szczególny. A mówiąc o Warszawie, mile spędzam tu czas. Moim ulubionym miejscem spacerów jest Mariensztat – jest to jakby miasto w mieście. W niedziele można mnie również często spotkać spacerującego po Łazienkach. No cóż, rok mojego pobytu tutaj minął tak szybko, że jest to chyba dobry znak.

Co Pan myśli o swoich kolegach w Departamencie Zarządzania EFS?

Jest to bardzo dobry zespół – dobrze wyszkolony i zaangażowany. Przygotowanie do wdrażania EFS i realizacja projektu to mamucia praca, a oni wszyscy robią, co w ich mocy, aby stanąć na wysokości nowych zadań, które codziennie się pojawiają. Chociaż, podobnie jak w większości departamentów EFS, jestem przekonany, że przydałoby się więcej pracowników! Jednak wszyscy są tu wspaniali i bardzo dobrze mnie przyjęli po przyjeździe. Moim jedynym zastrzeżeniem jest, że obecnie pracuje tu pięć osób o imieniu Asia, co czasem powoduje pewne zamieszanie!

Rozmawiała Valerie Hunt

Sprawozdanie z wizyty studyjnej w Finlandii w dniach 22-28 marca 2003 roku

Celem wizyty studyjnej było zapoznanie się z metodami zarządzania Europejskim Funduszem Społecznym w Finlandii. W skład polskiej delegacji wchodziło 10 pracowników instytucji będących członkami Grupy Roboczej EFS w Polsce (kilku departamentów Ministerstwa Gospodarki, Pracy i Polityki Społecznej, Ministerstwa Edukacji Narodowej i Sportu, Polskiej Agencji Rozwoju Przedsiębiorczości – PARP). Od poniedziałku do środy i w piątek program był wypełniony prezentacjami fińskich ekspertów zajmujących się zarządzaniem EFS. Czwartek polscy eksperci spędzili w Lahti, gdzie odwiedzili regionalny ośrodek T&E, urząd pracy i jeden udany projekt pt. „Patina”.

Wdrażanie EFS

Wdrażanie EFS w Finlandii opiera się na szerokiej współpracy między różnymi instytucjami na szczeblu centralnym i regionalnym. Fińskie Ministerstwo Pracy jest głównym partnerem w tym zakresie: jest ono jednocześnie instytucją zarządzającą, instytucją pośredniczącą i instytucją płatniczą. Najważniejszą instytucją wdrażającą są w przypadku funduszy strukturalnych UE ośrodki T&E – Ośrodki ds. Zatrudnienia i Rozwoju Gospodarczego – organy specjalnej administracji regionalnej, powołane w 1997 roku dla koordynacji działalności związanej z UE i dla ułatwiania konkursów projektów. Ośrodki T&E są wspólnym projektem Ministerstwa Handlu i Przemysłu, Ministerstwa Rolnictwa i Leśnictwa oraz Ministerstwa Pracy. Są odpowiednikami polskich beneficjentów końcowych EFS – wojewódzkich urzędów pracy, ministerstw, PARP i Państwowego Funduszu Rehabilitacji Osób Niepełnosprawnych. Wszyscy członkowie polskiej delegacji byli zdania, że efektywną absorpcję EFS Finlandia zawdzięcza głównie dobrze zorganizowanej pracy w ośrodkach T&E. Szkoda, że Polski nie stać na specjalny szczebel administracji dla wdrażania funduszy strukturalnych UE!

Programy

W Finlandii EFS jest wdrażany poprzez 4 programy: najważniejszy – Program dla regionów Celu 1 (Finlandia północna i wschodnia), następnie Program dla regionów Celu 2 (czyli obszarów Finlandii centralnej, dotkniętych skutkami transformacji strukturalnych w gospodarce) oraz Program dla regionów Celu 3, gdzie kierowane są największe środki z EFS (obszary nie objęte Celem 1). Poza tym wdrażany jest specjalny program dla Inicjatywy Wspólnotowej EQUAL.

Priorytety

Fińskie Ministerstwo Pracy jest bezpośrednio odpowiedzialne za Program dla regionów Celu 3 i za Inicjatywę EQUAL; pozostałe dwa programy pozostają w gestii Ministerstwa Spraw Wewnętrznych. Każdy program ma swoje własne priorytety i działania, jednak wszystkie one muszą być zgodne z generalnymi założeniami – w okresie programowania EFS 2000-2006 są w Finlandii realizowane 4 priorytety:



Joanna Held, szef polskiej delegacji, ekspert w Ministerstwie Gospodarki, Pracy i Polityki Społecznej, z autorem niniejszego artykułu. W tle Työministeriö

1. Zaspokojenie popytu na pracę i promocja zatrudnialności
2. Promocja równości i jednakowych szans w życiu zawodowym
3. Wzrost równości i efektywności edukacji i szkolenia, promocja mobilności zawodowej i zapewnienie większej integracji edukacji z życiem zawodowym
4. Rozwój zasobów ludzkich dla wsparcia przedsiębiorczości, odnowy życia zawodowego i wykorzystania wyników badań i technologii. Ogólnym celem jest osiągnięcie „Europejskiej Finlandii, jako państwa opartego na wiedzy, zatrudnieniu, know-how, przedsiębiorczości i równości”. Struktura programów operacyjnych (mówiąc bardziej precyzyjnie: jednolitych dokumentów programowych) jest w Finlandii dość skomplikowana – wdrażane są osobne programy dla każdego z celów polityki strukturalnej UE. W Polsce cały kraj będzie objęty działaniami w ramach Celu 1 i będą trzy sposoby wydatkowania środków z EFS – poprzez program sektorowy lub poprzez jeden priorytet w ramach programu regionalnego oraz Inicjatywę Wspólnotową EQUAL.

Ponieważ w Polsce nie są jeszcze realizowane żadne projekty EFS, członkowie delegacji byli bardzo zainteresowani zwiedzeniem udanych projektów fińskich i spotkaniem ludzi, którzy nimi zarządzają. A oto kilka uwag na ten temat.

CAISA

W Helsinkach członkowie polskiej delegacji odwiedzili ośrodek CAISA - Otwarty Ośrodek Szkoleniowy, który stanowi część większego projektu pod nazwą „Zatrudnić Helsinki”. CAISA został utworzony przez władze miejskie – departament ds. kulturalnych. Jego głównym zadaniem jest integracja cudzoziemców przyjeżdżających do Finlandii z zamia-

rem osiedlenia się w okolicach Helsinek. Ośrodek świadczy takie usługi, jak nauka języka fińskiego, poradnictwo prawne, pomoc dla uchodźców w załatwianiu spraw administracyjnych (coaching), organizuje różne imprezy prezentujące odmienność kultur. Przykładem takich imprez była wystawa polskiego malarza mieszkającego w Helsinkach – gospodarze fińscy zapewniali, że był to zbieg okoliczności, a nie impreza specjalnie przygotowana z okazji wizyty polskiej delegacji. Większości polskich uczestników bardzo podobał się pomysł ośrodka CAISA i możliwości integracyjne oferowane cudzoziemcom w Finlandii.

Patina

Patina – ośrodek harmonijnej konsumpcji w Lahti – jest pionierem w rozwijaniu świadomości środowiskowej wśród mieszkańców regionu. Jedną z komórek tego ośrodka zajmuje się recyklingiem mebli i AGD. Bezrobotni i młodzi ludzie zagrożeni wykluczeniem społecznym są szkoleni i zatrudniani na okres maksimum jednego roku. W tym czasie zdobywają nowe kwalifikacje i doświadczenie zawodowe. Patina również organizuje warsztaty ekologiczne i targi, szkolenia dla firm, poradnictwo w zakresie odpadów, itp. Obecnie jest to projekt samowystarczalny – jego wydatki są finansowane z przychodów. Podczas polskiej wizyty w siedzibie Patina była tam również grupa nauczycieli z Belgii. Chcieli oni zapoznać się z projektem, gdyż nie wiedzieli o tym, że EFS może wspierać tego typu działania. Polska grupa utwierdziła się w przekonaniu, że wybrano dobrego partnera bliźniaczego (twinningowego).

Agencja

Ostatniego dnia pobytu w Finlandii polska grupa zapoznała się z Agencją Przedsiębiorczości Kobiet, która została utworzona w celu służenia kobietom pomocą w rozpoczęciu działalności gospodarczej na własny rachunek. Obecnie agencja realizuje projekt współfinansowany z EFS, który służy wsparciem mentorskim – mentorzy wspierają młode, niedoświadczone kobiety prowadzące działalność gospodarczą. Mentorami są kobiety, które prowadzą dobrze prosperujące firmy i chcą się podzielić swoimi doświadczeniami na temat osiągania sukcesów w tym zakresie.

Podsumowanie

Podsumowując, podczas marcowej wizyty studyjnej członkowie polskiej delegacji mogli się zapoznać ze wszystkimi aspektami zarządzania EFS w Finlandii – od poziomu projektu zaczynając, a na programach operacyjnych kończąc. Zdobyta wiedza będzie z całą pewnością przydatna w programowaniu działań EFS w Polsce.

Tomasz Orczyk, Departament Zarządzania Europejskim Funduszem Społecznym, Ministerstwo Gospodarki, Pracy i Polityki Społecznej.

Nasza wizyta studyjna w Anglii, zorganizowana w ramach projektu twinningowego Phare 2001 stała się doskonałą okazją do bezpośredniego poznania doświadczeń brytyjskich we wdrażaniu i zarządzaniu Inicjatywą Wspólnotową EQUAL. Jako zaangażowani w programowanie EQUAL w Polsce z ochotą zapoznawaliśmy się ze strukturami oraz procesem wdrażania EQUAL. Spotkaliśmy się z zespołem ds. EQUAL w Ministerstwie Pracy, spędziliśmy dwa dni w Krajowej Strukturze Wsparcia w Birmingham (Ecotec) oraz odwiedziliśmy dwa Partnerstwa na Rzecz Rozwoju: „Women into work”, którego celem jest walka z dyskryminacją i nierównością doświadczaną przez defaworyzowane kobiety, szczególnie więźniarki oraz „Fuirich Transport” (NTP: zob. zdjęcie) – którego celem jest stworzenie równych szans w transporcie, nowe wyzwania i zmiany postaw i zachowań wynikających ze stereotypów. Plan wizyty pozwolił nam na zobaczenie EQUAL w akcji oraz dał możliwość dyskusji na temat głównych zasad programu, jego ram oraz podstawowych wymagań.

Gabriela Popowicz



Partnerstwo na Rzecz Rozwoju: „Women into work”

Przygotowania do absorpcji Europejskiego Funduszu Społecznego w Województwie kujawsko - pomorskim.

Województwo kujawsko-pomorskie należy do średniej wielkości województw, tak pod względem potencjału gospodarczego, jak i powierzchni oraz liczby ludności. Zajmuje powierzchnię 17.970 km², co stanowi 5,7% obszaru kraju i zamieszkiwane jest przez 2.101,6 tys. osób, tj. 5,4% ludności Polski.

Duże zasoby siły roboczej, duży udział ludności w wieku produkcyjnym, wysoki udział MŚP w strukturze podmiotów gospodarczych, dynamicznie rozwijające się instytucje kształcenia i doskonalenia zawodowego oraz potencjał naukowy i technologiczny wyższych uczelni – to atuty regionu, które stwarzają szanse na jego dynamiczny rozwój. Z drugiej strony, województwo należy do najbardziej zagrożonych zjawiskiem bezrobocia (stopa bezrobocia – 22,3%, przy przeciętnej w kraju – 17,8%) i boryka się z poważnymi problemami na rynku pracy, takimi jak: duża bezwzględna liczba bezrobotnych (207 tysięcy - czerwiec 2003), wysoki poziom długotrwałego bezrobocia, duże zróżnicowanie sytuacji na rynku pracy między aglomeracją bydgosko-toruńską, a resztą regionu, bezrobocie na obszarze wielkich i małych miast, narastanie bezrobocia wśród osób młodych, w tym absolwentów.

Planowane w ramach SPO RZL i ZPORR działania, które będą objęte współfinansowaniem Europejskiego Funduszu Społecznego, odpowiadają na sformułowane w regionalnej strategii rozwoju potrzeby i cele województwa. W przyjętej w 2000 r. Strategii – Rozwój Zasobów Ludzkich, a w szczególności podniesienie poziomu wykształcenia mieszkańców oraz przeciwdziałanie bezrobociu zostały uznane za główne priorytety kształtowania sytuacji społeczno-gospodarczej regionu w perspektywie 2010 r.

Europejski Fundusz Społeczny poprzez działania w zakresie objętych SPO RZL i ZPORR skierowane do osób młodych, w tym absolwentów, długotrwanie bezrobotnych, osób zagrożonych bezrobociem – szczególnie z obszarów wiejskich oraz studentów i pracowników naukowych – pozwoli poszerzyć w sposób zdecydowany zakres dotychczas realizowanych programów rynku pracy, a przez to osiągnie cele zakładane w strategii rozwoju regionalnego. Ponadto duże nadzieje wiążemy z możliwością uzyskania wsparcia EFS we wdrażaniu projektów związanych z „Regionalną Strategią Innowacji” przyjętą w 2001 roku przez Sejmik Województwa Kujawsko-Pomorskiego oraz działaniami wspierającymi rozwój przedsiębiorczości, głównie indywidualnej działalności gospodarczej.

Dla urzeczywistnienia w/w zamierzeń ważnym elementem działań administracji regionalnej są przygotowania do absorpcji EFS. W tym zakresie za ważny element przygotowań należy uznać doświadczenie nabywane przez WUP oraz dziesiątki usługodawców w trakcie realizacji Programu Aktywizacji Obszarów Wiejskich w szczególności komponentu B-1, tj. Programu Przekwalifikowań/Reorientacji. Dużą rolę odgrywają też doświadczenia pracowników WUP nabyte w trakcie przygotowań programów PHARE Spójność Społeczno-Gospodarcza



Toruń – panorama miasta

Fot. Daniel Pach, archiwum UM Toruń

w zakresie rozwoju zasobów ludzkich. Ponadto, już w sposób bezpośredni w ramach umowy twinningowej między naszym województwem a regionami francuskimi: Aquitaine i Midi-Pyrenees, zostało przeprowadzonych wiele szkoleń, warsztatów i seminariów oraz wizyt studyjnych, które pracownikom WUP, powiatowych urzędów pracy i organizacji pozarządowych pozwoliły nabyć w szerokim zakresie wiedzę związaną z metodologią wdrażania projektów współfinansowanych z EFS. Ważnym elementem praktycznym był także cykl konsultacji z przedstawicielami samorządów lokalnych i organizacji pozarządowych, tj. z potencjalnymi projektodawcami, w pierwszym półroczu br.

Aktualne prace Wojewódzkiego Urzędu Pracy w Toruniu koncentrują się na przygotowaniach przy współpracy z powiatowymi urzędami pracy – pierwszych wersji roboczych projektów rozszerzonych w ramach działań 1.2, 1.3 SPO RZL oraz przygotowaniach do opracowania wersji roboczych „Ramowego Planu Realizacji” przewidzianego dla Priorytetu 2 w ZPORR.

Na koniec należy oczywiście wspomnieć, iż w WUP wdrożono nową strukturę organizacyjną, zapewniającą właściwe pełnienie przez WUP zadań „beneficjenta końcowego”.

Artur Janas, wicedyrektor WUP w Toruniu

Nowa struktura organizacyjna w zakresie zarządzania i wdrażania Europejskiego Funduszu Społecznego

13 sierpnia 2003 roku był ostatnim dniem funkcjonowania Departamentu Programów Rozwoju Zasobów Ludzkich. W dniu 14 sierpnia departament ten został podzielony na dwie nowe komórki. Jedną jest Departament Zarządzania Europejskim Funduszem Społecznym (DZEFS), a drugą - Departament Wdrażania Europejskiego Funduszu Społecznego (DWEFS).

Pierwszy z tych departamentów będzie pełnił funkcję Instytucji Zarządzającej dla Sektorowego Programu Operacyjnego Rozwój Zasobów Ludzkich (SPO RZL).

Jego głównym zadaniem jest efektywne i regularne zarządzanie programem operacyjnym i jego wdrażanie. Będzie się to odbywać pod nadzorem i kontrolą Komitetu Monitorującego SPO RZL.

Departament ten będzie odpowiedzialny za wszystkie aspekty programowania EFS i Inicjatywy Wspólnotowej EQUAL. Ponadto, pełnił będzie funkcje Instytucji Pośredniczącej w zakresie 7 działań SPO RZL, a mianowicie wszystkich działań w ramach Priorytetu 1 i działania 2.3 w ramach Priorytetu 2. Będzie się również zajmował kwestiami szkoleń i działalnością promocyjną EFS, a także monitorowaniem, kontrolą i oceną.

Departament Wdrażania Europejskiego Funduszu Społecznego będzie pełnił funkcję Beneficjenta Końcowego dla trzech działań w ramach SPO RZL, a mianowicie:

- działanie 1.1 Rozwój i modernizacja instrumentów i instytucji rynku pracy
- działanie 1.5 Promocja aktywnej polityki społecznej poprzez wsparcie grup szczególnego ryzyka
- działanie 1.6 Integracja i reintegracja zawodowa kobiet.

Większość z nowych zadań departamentu będzie się wiązać z wyborem projektów i ze służeniem pomocą projektodawcom, którzy zostaną zatwierdzeni jako wykonawcy. Departament ten będzie również prowadził punkt konsultacyjny dla potencjalnych projektodawców, ubiegających się o pomoc w ramach trzech wyżej wymienionych działań.

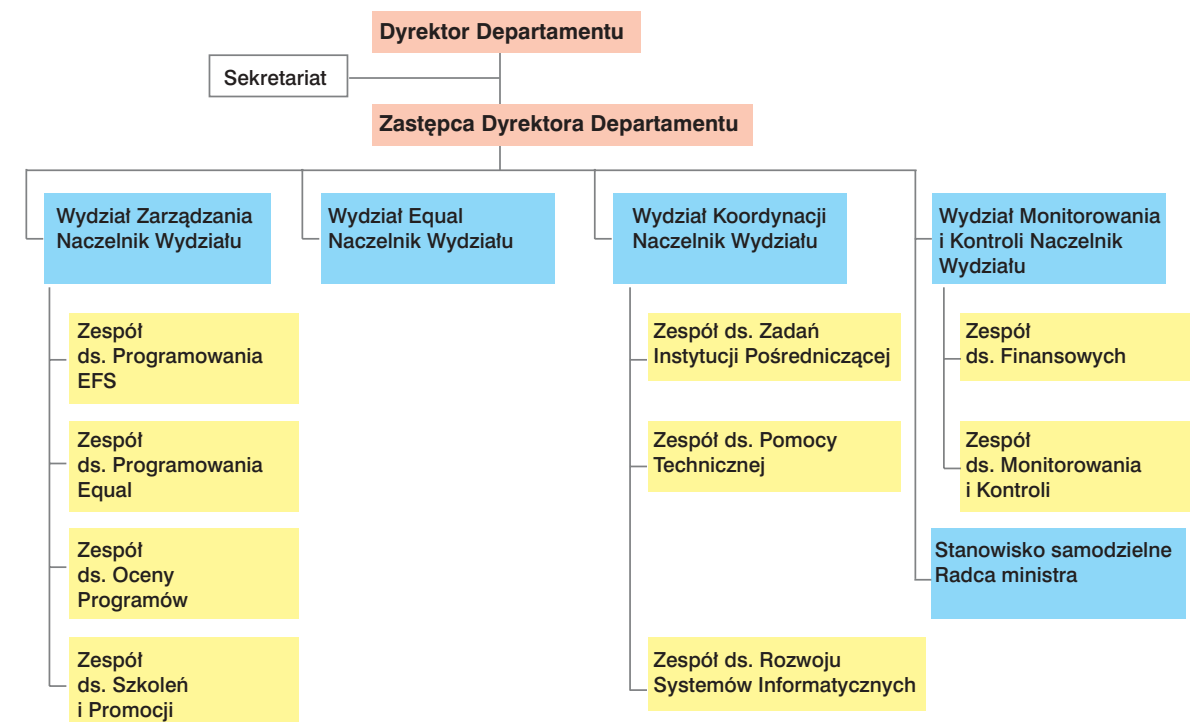
Do kompetencji tego departamentu będzie nadal należeć większość do tej pory wykonywanych zadań. Będzie on nadal nadzorował zarządzanie programami Phare i Programem Aktywizacji Obszarów Wiejskich.

Pojawienie się dwóch nowych departamentów wywołało pewne zmiany. Nowa jest wewnętrzna struktura organizacyjna obu nowych komórek. Poza tym osoby włączone do struktury DWEFS przeniosły się na trzecie piętro budynku przy ul. Żurawiej 4a.

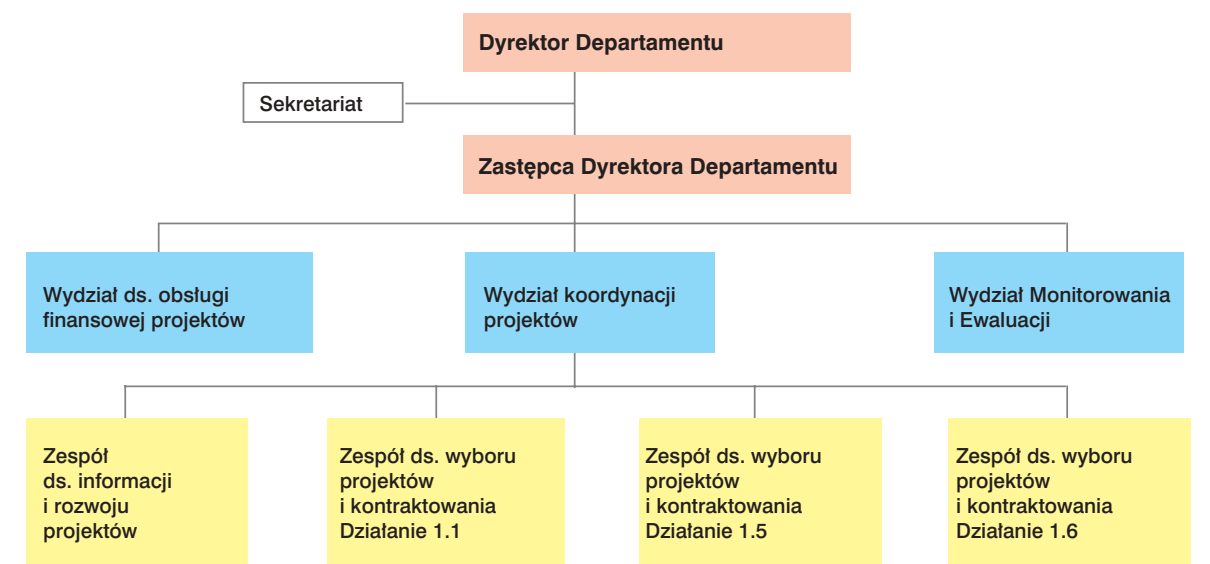
Na stronie obok przedstawiono szczegółową strukturę organizacyjną obu komórek.

Joanna Held

Schemat 1. Struktura Departamentu Zarządzania Europejskim Funduszem Społecznym



Schemat 2. Struktura Departamentu Wdrażania Europejskiego Funduszu Społecznego



Europejski żargon w EFS – terminologia Europejskiego Funduszu Społecznego

Added Value

Wartość dodana

Poszczególne projekty muszą być w stanie udowodnić, że bez Funduszy Europejskich dany projekt nie mógłby być kontynuowany, albo zostałby okrojony. Jest to zasada wartości dodanej. Czasem mówi się o niej jako o zasadzie dodatkowości (additionality).

Auto de-commitment

Anulowanie zobowiązań finansowych

Jest to procedura pozwalająca Komisji Europejskiej odbierać środki finansowe programom, które nie wydają ich lub nie rozdzielają ich zgodnie z określonymi kryteriami. Patrz również N+2.

Articles

Artykuły

Fundusze Strukturalne są regulowane przez prawnie wiążące umowy podpisane przez wszystkie Państwa Członkowskie Unii Europejskiej (patrz Rozporządzenia). Mają one formę pisemną, a każda ich część jest nazywana artykułem. Każdy artykuł ma swój numer.

Commitment

Zobowiązania finansowe

Gdy projekt jest zatwierdzany do realizacji, przyznaje się określone środki finansowe na jego realizację (oferta finansowa). Suma wszystkich ofert nazywana jest zobowiązaniami finansowymi.

Cross-cutting themes

Tematy przekrojowe

Generalnie są to: zrównoważony rozwój środowiska i równość szans. Komisja Europejska oczekuje, że tematy te będą się przewijać przez wszystkie Programy i projekty. Tematy te często nazywa się też kwestiami horyzontalnymi (Horizontal Issues).

Desk Officers

Urzednicy kontaktowi

Punkt kontaktowy dla Instytucji Zarządzającej i Beneficjentów Końcowych w Komisji Europejskiej.

Final beneficiaries

Beneficjenci końcowi

Generalnie, są to jednostki odpowiedzialne za wybór projektów i zawieranie umów z Projektodawcami.

DGs

Skrót Directorate Generals – Dyrektoriaty Generalne

Są to komórki Komisji Europejskiej, które zajmują się Funduszami Strukturalnymi. Europejskim Funduszem Społecznym głównie zajmują się DG REGIO i DG EMPLOYMENT.

Indicators

Wskaźniki

Są to cele, które Program wybrał dla mierzenia uzyskanych efektów.

Impacts

Oddziaływanie

Wynik / rezultat netto Programu.

Managing Authority

Instytucja Zarządzająca

Instytucja wyznaczona przez Państwo Członkowskie, odpowiedzialna za właściwe funkcjonowanie Funduszy Strukturalnych. W Polsce jest to Ministerstwo Gospodarki, Pracy i Polityki Społecznej (MGPIPS).

Match-funding (co-financing)

Współfinansowanie

Fundusze Strukturalne współfinansują określoną maksymalną kwotę kosztów projektu. Wszystkim wydatkom Funduszy Strukturalnych muszą towarzyszyć inne fundusze, które uzupełniają budżet. Może to mieć formę współfinansowania ze źródeł publicznych lub prywatnych. Często określa się minimalną kwotę współfinansowania z tych dwóch źródeł.

Measures

Działania

Programy Operacyjne Funduszy Strukturalnych mają dwa obowiązkowe poziomy szczegółowości. Po pierwsze są to Priorytety (patrz poniżej), a następnie Działania. Działania opisują rzeczywistą działalność w ramach Priorytetu. Na przykład, Priorytet może dotyczyć problemów nowo uruchamianych firm, a z kolei poszczególne Działania mogą zajmować się osobami rozpoczynającymi działalność gospodarczą i badać trwałość nowo zakładanych firm. Zarówno Priorytety, jak i Działania mają wyznaczony określony budżet w ramach uzgodnionego planu finansowego EFS. Komisja Europejska uzgadnia tabele finansowe na poziomie Priorytetu. Tak więc, Państwo Członkowskie może jedynie przesunąć bez zgody KE środki finansowe między Działaniami w ramach danego Priorytetu.

National Monitoring Committee

Krajowy Komitet Monitorujący

Każde Państwo Członkowskie jest zobowiązane utworzyć Krajowy Komitet Monitorujący dla celów nadzoru nad każdym Programem Operacyjnym EFS. W skład Komitetu wchodzi wyżsi rangą przedstawiciele kluczowych instytucji, a przewodniczy mu przedstawiciel Instytucji Zarządzającej. Jego głównym zadaniem jest zapewnienie wysokiej efektywności i jakości wdrażania EFS.

N+2

Jest to zasada służąca obliczaniu wydatków niezbędnych w ramach Programu. N jest to rok zobowiązania finansowego a N+2 jest to rok, do końca którego fundusze określone w N zostały wydane lub zwrócone (patrz auto de-commitment – anulowanie zobowiązań finans.).

Objective

Cel

Większość Funduszy Strukturalnych realizuje trzy cele Wspólnoty Europejskiej. Programy Celu 1 służą pomocą regionom pozostającym w tyle poza średnim poziomem Unii Europejskiej. Programy Celu 2 pomagają regionom, w których występują problemy spowodowane upadkiem gospodarczym. Programy Celu 3 nie są ukierunkowane geograficznie i realizują Europejską Strategię Zatrudnienia. Komisja Europejska uzgodniła, że Polska jest w całości objęta Celem 1.

Priorities

Priorytety

Strategie Programu Operacyjnego są po pierwsze opisywane poprzez Priorytety, a następnie przez Działania (Patrz Działania powyżej).

Programming period

Okres programowania

Pierwszym okresem programowania dla Polski będzie okres 2004-2006.

Partnerships

Partnerstwo

Zespoły na szczeblu lokalnym, sub-regionalnym i sektorowym, współpracujące (w sposób nieformalny) dla zapewnienia, by projekty realizowane w ich regionie zaspokajały rzeczywiste potrzeby i nie dublowały się ani nie pozostawały we wzajemnym konflikcie.

Programme Complement

Uzupełnienie programu

Komisja zatwierdza Program Operacyjny na Okres Programowania 2004-2006. Uzupełnienie Programu stanowi drugi poziom szczegółowości na poziomie Działań i określa sposób, w jaki Program Operacyjny będzie wdrażany. Dokument ten jest opracowywany przez Państwo Członkowskie i wysyłany do Komisji Europejskiej dla informacji.

Paying Authority

Instytucja Płatnicza

Instytucja odpowiedzialna za przedkładanie wniosków o płatności oraz wyznaczona do otrzymywania płatności z Komisji. W Polsce jest to Ministerstwo Finansów.

Regulations

Rozporządzenia

Fundusze Strukturalne muszą przestrzegać pewnych nakazów i zakazów uzgodnionych przez Państwa Członkowskie. Nazywają się one Rozporządzeniami.

Rules

Zasady

Pewne aspekty Rozporządzeń są interpretowane i wyjaśniane przez wytyczne zwane Zasadami.

Selection Criteria

Kryteria wyboru

Projekty występujące o środki EFS muszą być oceniane sprawiedliwie, w sposób otwarty i przejrzysty. Gwarantują to uzgodnione zasady wyboru. Część tych zasad stanowią opublikowane kryteria, przy pomocy których projekt jest oceniany i punktowany.

Spend

Wydatek

Gdy projektowi są przyznawane środki finansowe, nazywa się to zobowiązaniem finansowym. Wydatek ma miejsce dopiero wtedy, gdy zaczyna się realizacja projektu i wypłacane są pieniądze.

Scoring

Punktacja

Każdemu pytaniu w kwestionariuszu dotyczącym Projektu przypisano określoną liczbę punktów, zgodnie z przyjętymi kryteriami.

Technical Assistance

Pomoc techniczna

Jest to część budżetu Programu, którą można wykorzystać w celu poprawy sposobu wdrażania Programu, zarządzania Programem, jego efektywności i efektów.

Targeting

Ukierunkowanie

Komisji Europejskiej zależy na możliwie najszerszym oddziaływaniu środków. Zdaniem Komisji jest to możliwe jedynie wtedy, gdy środki są skoncentrowane (ukierunkowane).

Wiadomości w skrócie

Ministerstwo Gospodarki, Pracy i Polityki Społecznej zdecydowało o kontynuacji działań twinningowych Europejskiego Funduszu Społecznego we współpracy z Finlandią i Wielką Brytanią.

Projekt Twinningowy w ramach programu PHARE 2002 nosi nazwę „Rozwój umiejętności zarządzania Europejskim Funduszem Społecznym”. Przewidywana data rozpoczęcia projektu to grudzień 2003. Doradcą przedakcesyjnym będzie Nigel Tubman z Wielkiej Brytanii. Liderami Projektu ze strony państw członkowskich będą Jim O’Kane (WB) oraz Ulla Jatila (Finlandia). Liderem Projektu ze strony polskiej będzie Adriana Niedośzewska, Dyrektor Departamentu Zarządzania EFS w MGPIPS.

Projekt Twinningowy w ramach programu PHARE 2003 nosi nazwę „Doskonalenie umiejętności zarządzania i wdrażania Europejskiego Funduszu Społecznego”. Przewidywana data rozpoczęcia projektu to grudzień 2004. Doradcą przedakcesyjnym będzie Tapani Kojonsaari z Finlandii. Liderami Projektu ze strony państw członkowskich będą Timo Ronkainen (Finlandia) oraz Jim O’Kane (WB). Liderem Projektu ze strony polskiej będzie Adriana Niedośzewska.

Po więcej informacji dotyczących Projektu Twinningowego EFS skontaktuj się z:

■ Timo Ronkainen

– Doradca przedakcesyjny – tel. (22) 628 36 37
lub e-mail: Timo.Ronkainen@mpips.gov.pl

■ Piotr Grzesikowski

– Asystent doradcy przedakcesyjnego – tel. (22) 628 36 37
lub e-mail: Piotr.Grzesikowski@mpips.gov.pl

■ Joanna Held

– Koordynator Projektu Twinningowego – tel. (22) 693 47 45
lub e-mail: Joanna.Held@mpips.gov.pl

Informacje dotyczące Europejskiego Funduszu Społecznego w Polsce:

■ Agata Mężyńska

– tel. (22) 693 47 33 lub e-mail: Agata.Mezynska@mpips.gov.pl

■ Jacek Ostrowski

– tel. (22) 693 45 11 lub e-mail: Jacek.Ostrowski@mg.gov.pl

Przydatne strony www:

MGPIPS – www.mgpips.gov.pl, PARP – www.parp.gov.pl





Europejski Fundusz Społeczny w Polsce

Projekt Bliźniaczy EFS pomiędzy Finlandią, Wielką Brytanią i Polską
PL2001/IB/OT/03



„Rozwój kompetencji w zakresie programowania
i zarządzania Europejskim Funduszem Społecznym”